

LA GABELLE DU SEL DE 1561

**Une source exceptionnelle pour l'histoire de la
population savoyarde au XVI^e siècle**

Bruno GACHET

L'IMPORTANCE DE LA GABELLE SU SEL

- **Financièrement la plus lourde des gabelles**
- **Des documents d'archives exceptionnels**

A LA RECHERCHE D'UN IMPÔT PERMANENT

- **Au sortir d'une occupation française de la Savoie (1536-1559)**
- **L'aspiration du duc Emmanuel-Philibert à un État fort (restructuration politique et fiscale)**
- **Des rentrées d'argent jusqu'à présent irrégulières**

LE SEL

- **Produit vital pour tout le monde**
- **Idée d'un monopole d'Etat, fortement taxé**
- **→ Contrôler la fourniture et la vente**
 - **Instauration de greniers à sel ducaux**
 - **Recensement de la population**

MISE EN ŒUVRE DE LA GABELLE

- **Un dénombrement de toutes les familles et souvent de leur bétail**
- **Une obligation d'achat**
(11,4 kg / an / personne de plus de 5 ans)
- **Une exemption des pauvres et misérables**

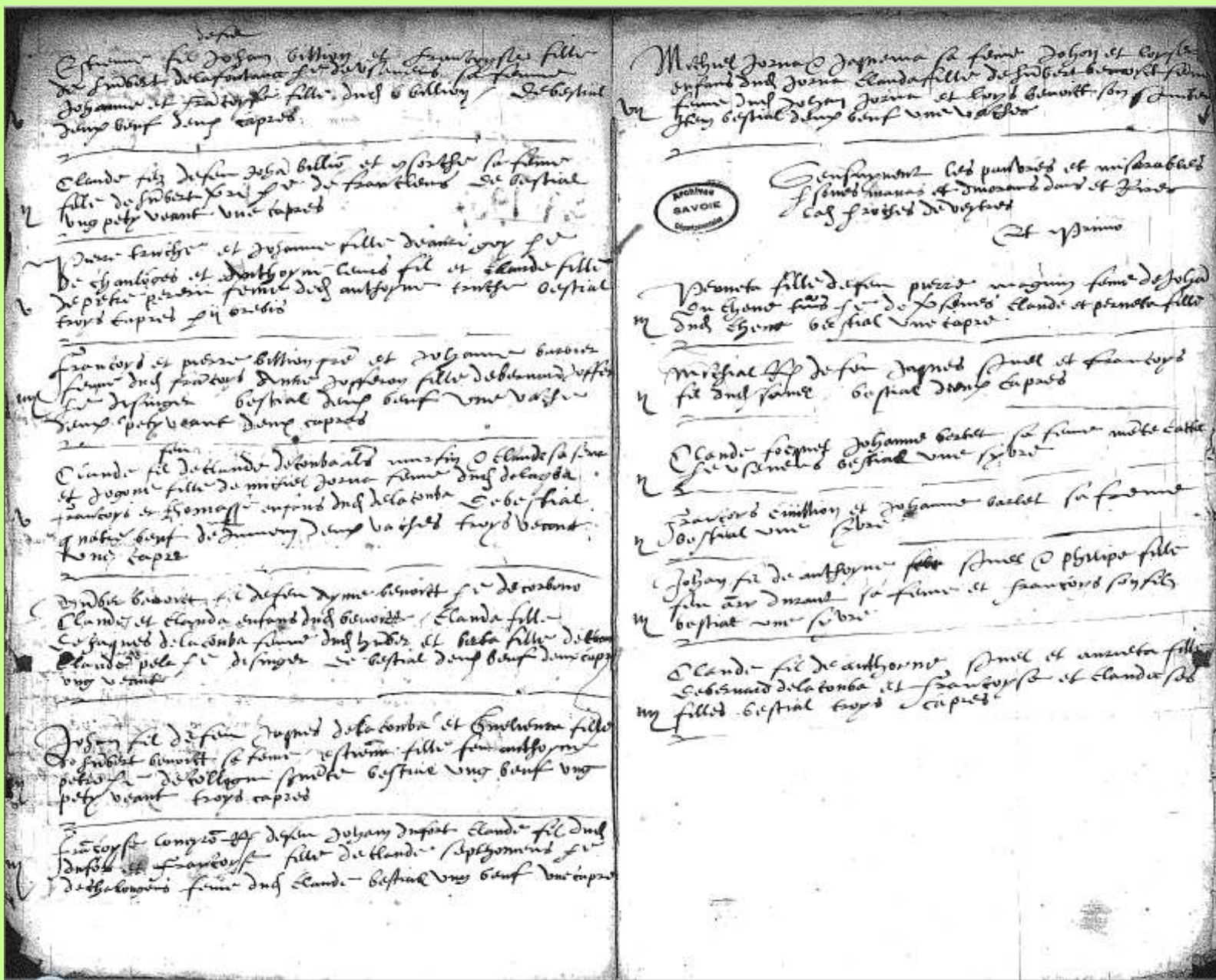
LES DOCUMENTS GÉNÉRÉS PAR LA GABELLE

- **Des dénombrements de population pour chaque paroisse**
- Des mémoires de vacations des commissaires
- Des attestations de pauvretés
- ...

LES DÉNOMBREMENTS DE POPULATION

- **Nom, prénom, surnom**
- **avant-nom, métier, qualité**
- **Liens de parenté au chef de famille**
- **Âge des enfants de moins de 5 ans**
- **Serviteurs**
- **Absents**
- **Bétail**
- **Mention de pauvres ou misérables: exemptés**
- **Annotations diverses**

REGISTRE DE BASSY ET VEYTRENS



COMBIEN D'HABITANTS ?

POPULATION DE LA SAVOIE (Savoie et Haute-Savoie actuelles)

En 1561

367 173 habitants

En 1776

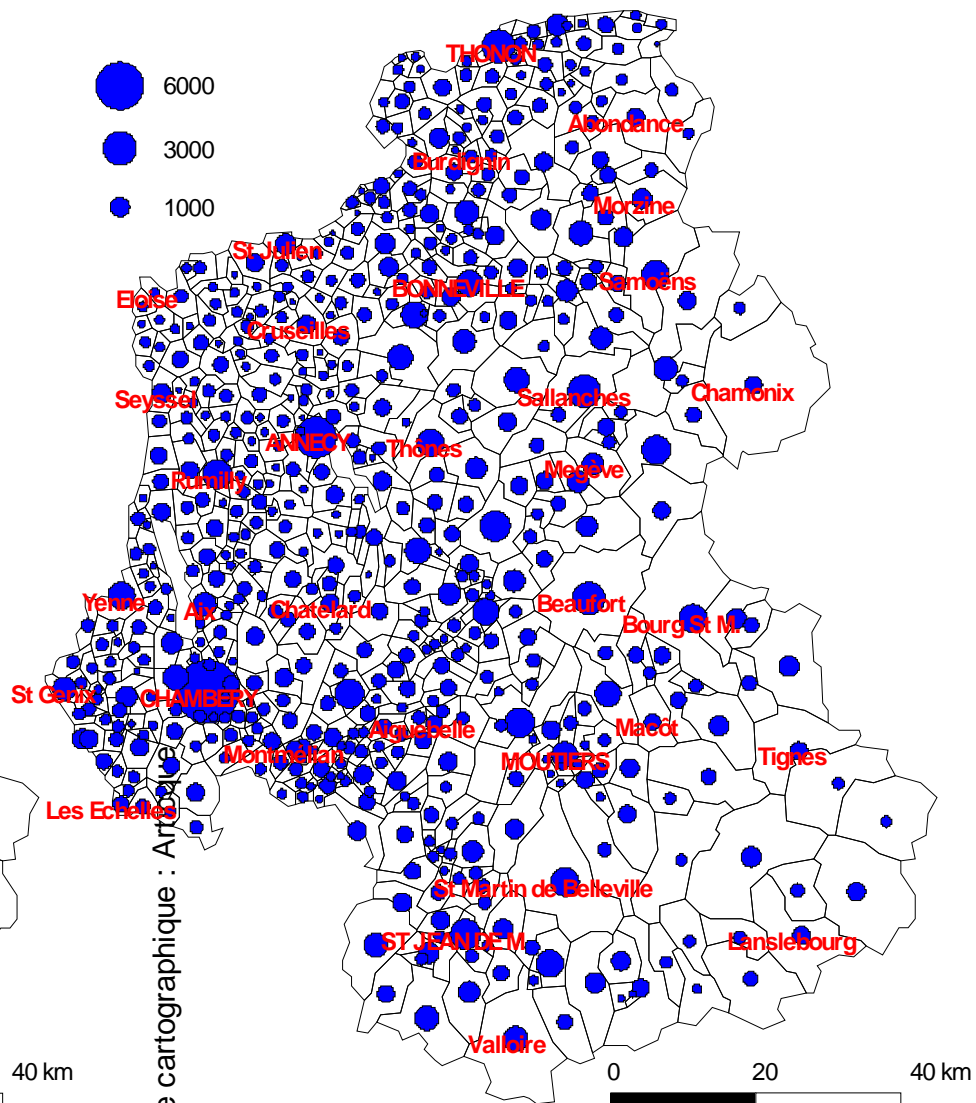
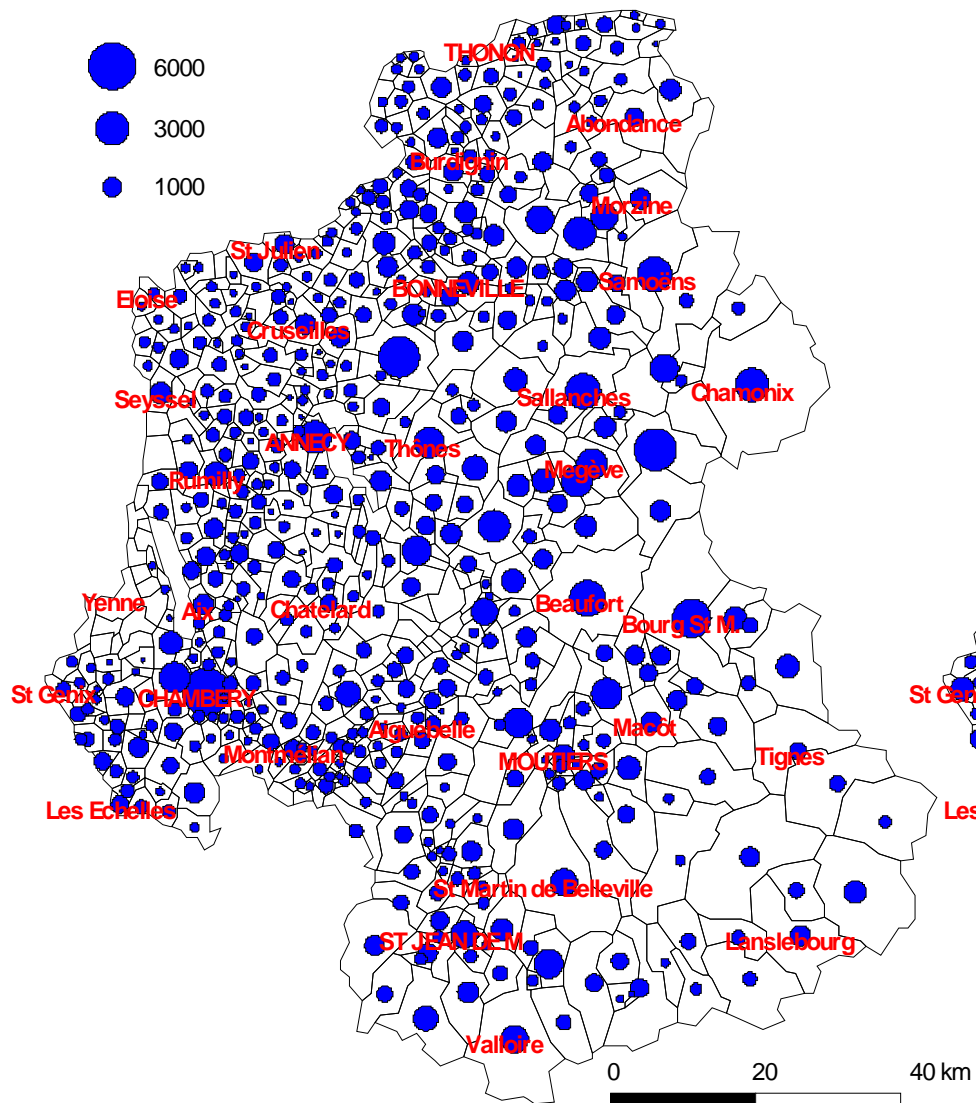
348 056 habitants

fraude d'environ 20% ?

PAS DE VILLES PHARES

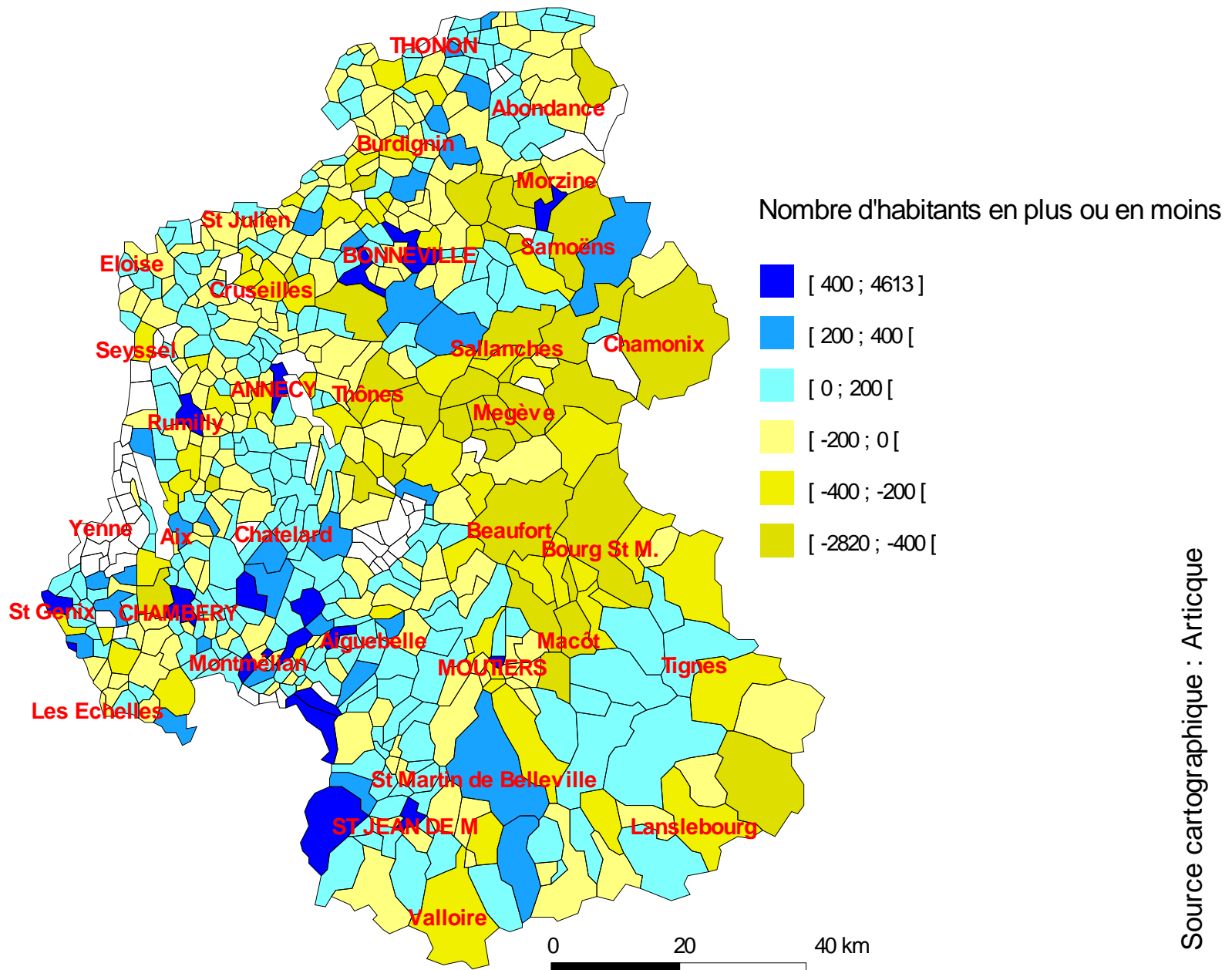
Nombre d'habitants en 1561

Nombre d'habitants en 1776



Source cartographique : Ardoise

VARIATION DE POPULATION ENTRE 1561 ET 1776



Source cartographique : Articque

LES 10 VILLES ET BOURGS LES PLUS IMPORTANTS

(en nombre d'habitants)

EN 1561			EN 1776		
Ville	Popul. 1561	Popul. 1776	Ville	Popul. 1561	Popul. 1776
Megève	5 057	2 473	Chambéry	5 002	9 755
Chambéry	5 002	9 755	Annecy	2 871	4 478
Thorens	4 457	1 637	Thonon	lacune	2 901
Beaufort	3 429	2 796	Beaufort	3 429	2 796
Samoëns	3 410	2 573	Samoëns	3 410	2 573
Bourg-St-Maurice	3 164	1 607	St-Jean-de-Maurienne	1 960	2 474
Sallanches	3 113	1 184	Megève	5 057	2 473
Chamonix	2 962	865	Rumilly	1 539	2 273
Saint-Gervais	2 942	1 722	St-Pierre-d'Albigny	1 696	2 243
Annecy	2 871	4 478	Yenne	lacune	1 952

ECHANTILLON D'ANALYSE



85 communes

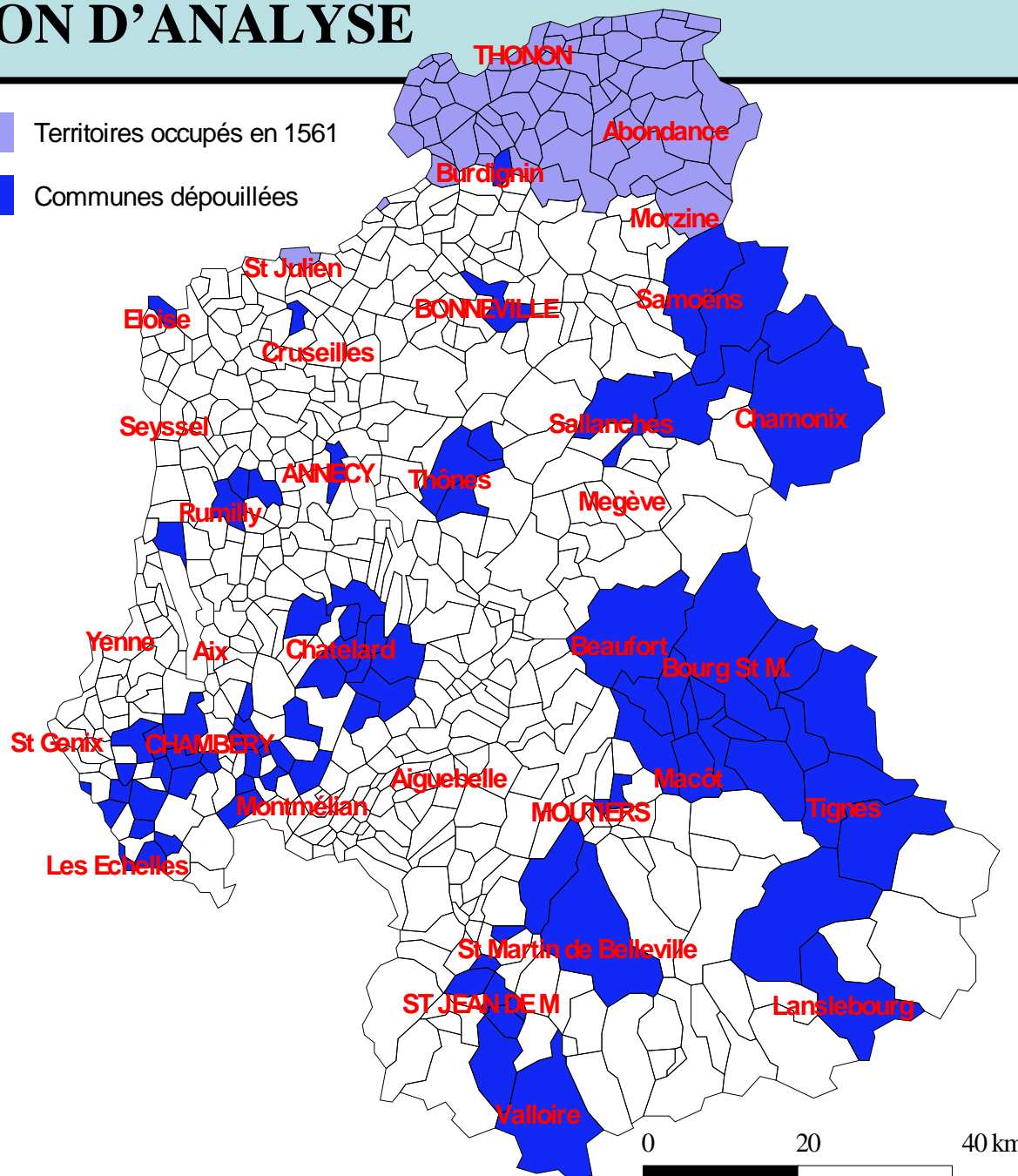
16 202 feux

80 732 personnes

7 868 cheptels

102 520 bêtes

-  Territoires occupés en 1561
-  Communes dépouillées



INDICES SOCIO-ÉCONOMIQUES

- **Métiers**
(10% des feux)
- **Avant-noms**
(12% des feux)
- **Personnel de service**
(dans 12% des familles)

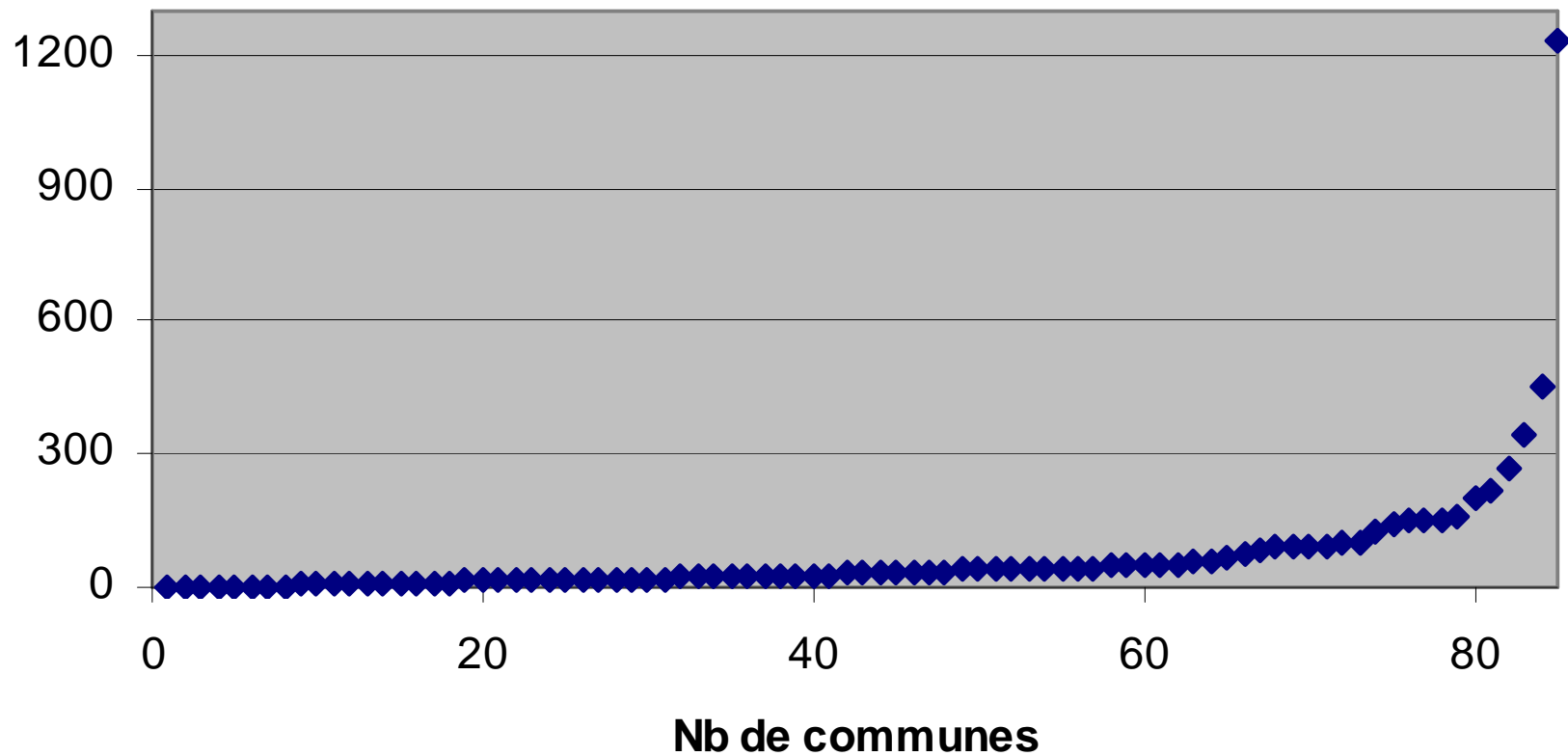
LES VILLES LES PLUS ACTIVES (?)

SERVITEURS – MÉTIERS – AVANT-NOMS					
Commune	Nb serviteurs	Nb métiers	Nb Avant-noms	Total	% pop. pauvre
ANNECY	335	525	376	1 236	14%
MOÛTIERS	79	244	129	452	9%
ST-JEAN-DE-MAURIENNE	143	78	119	340	9%
RUMILLY	116	94	55	265	27%
SALLANCHES	87	57	74	218	42%
BONNEVILLE	84	59	60	203	60%
AIME	90	38	35	163	9%
LANSLEBOURG	130	13	8	151	9%
LA-MOTTE-SERVOLEX	111	21	18	150	20%
SAMOËNS	81	27	39	147	42%

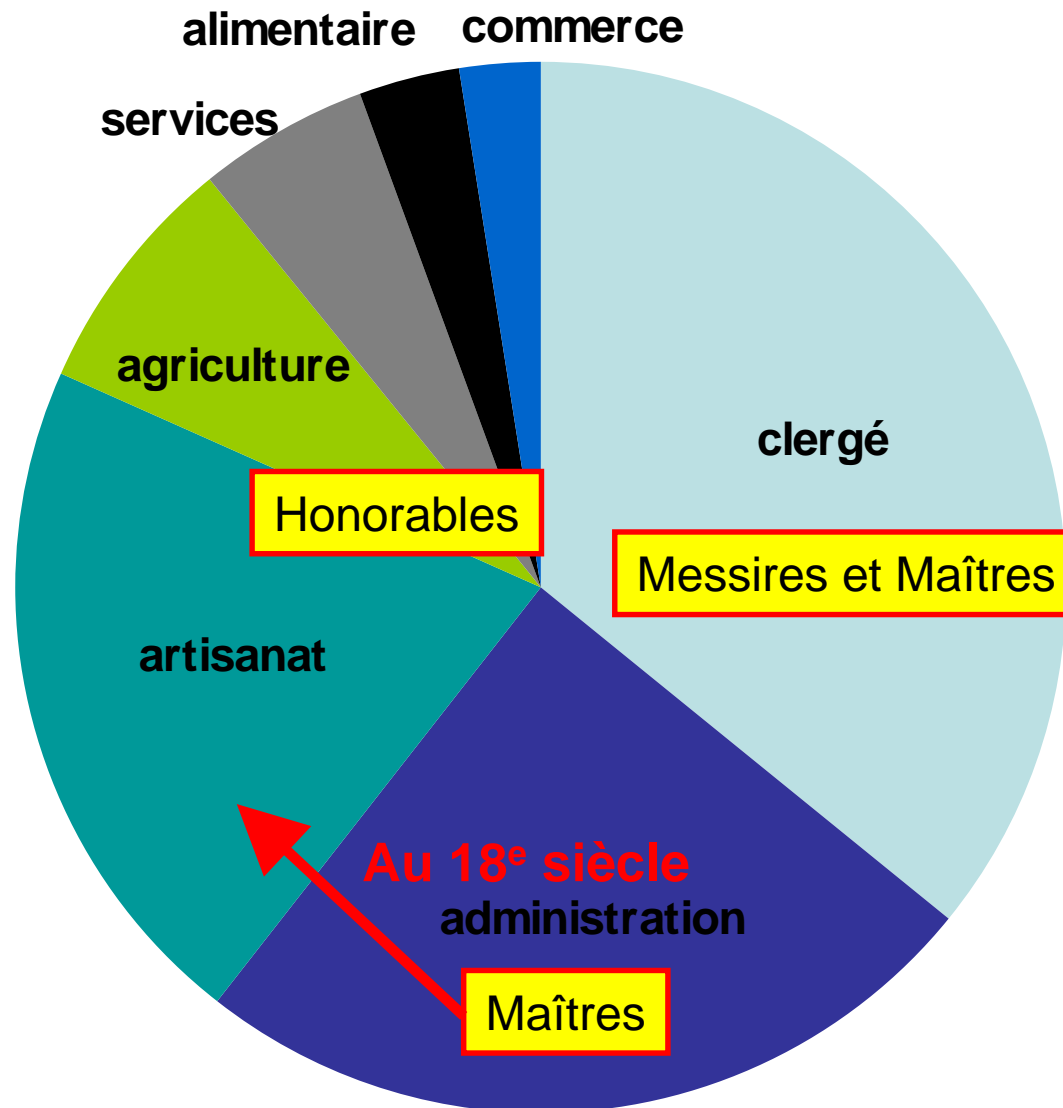
LA POLARISATION SOCIO-ÉCONOMIQUE

Distribution cumulée serviteurs+métiers+avant-noms

servit.+métiers
+avant-noms



RÉPARTITION DES MÉTIERS – AVANTS NOMS



LES MÉTIERS LES PLUS RÉPANDUS

- **Prêtres, clercs, chanoines, religieux...**
- **Notaires, procureurs, praticiens, avocats, sergents...**
- **Cordonniers, couturiers, maréchaux, merciers, hôtes, barbiers...**
- **Chambrières, serviteurs**
- ***Syndics, châtelains, seigneurs, écuyers***

ZOOM SUR LE NOTARIAT

- **Un métier assez bien répandu *a contrario* des autres**
- **Gabelle // Registres notariés → 10% de registres conservés**
- **Prédominance des opérations de crédit → situations de dépendances**

LES GENS À SERVICE

Serviteurs, servantes, chambrières...

Aussi quelques valets, commensaux etc.

- **Se placer à service: un échappatoire à la misère**

« Contraint de demeurer à service pour vivre »

- **Une forme de solidarité sociale**

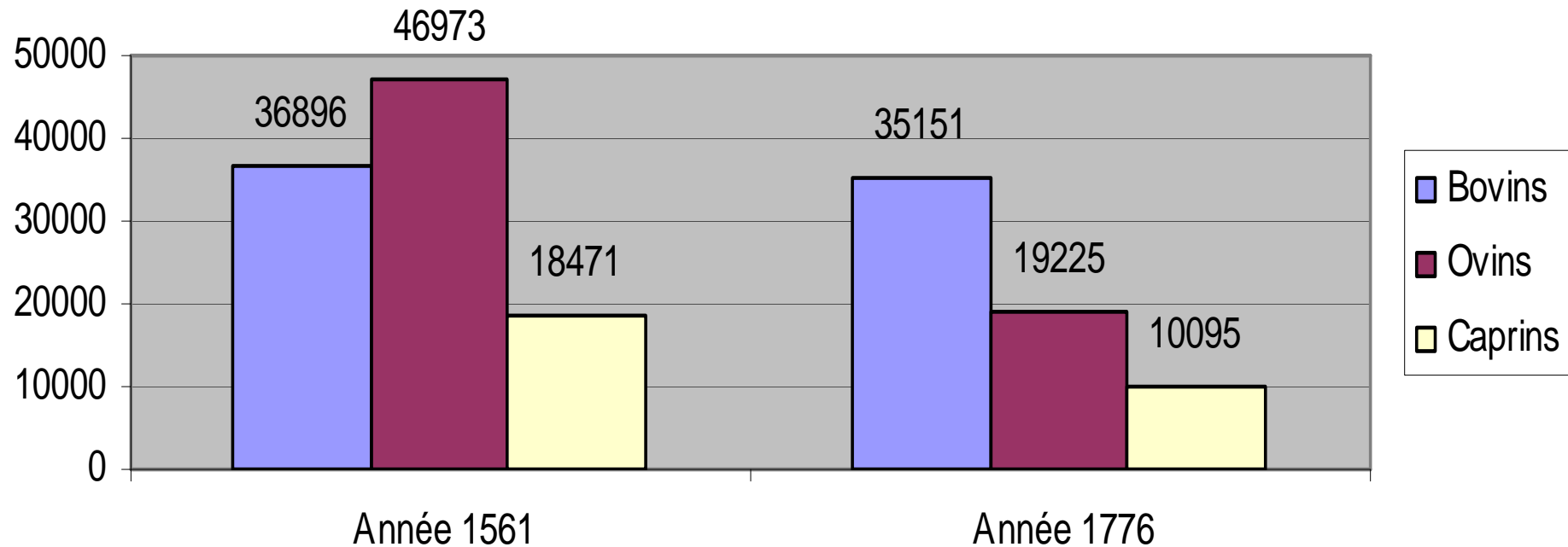
12% des familles emploient un ou des serviteurs

LE CHEPTEL FAMILIAL

- **71% des familles ont du bétail**
 - **Exercer un métier n'exclut pas l'élevage**
 - **La pauvreté ne l'exclut pas non plus (petit bétail)**

DE LA PRÉDOMINANCE DE L'OVIN VERS CELLE DU BOVIN

Bovins - Ovins - Caprins: effectifs en 1561 et 1776



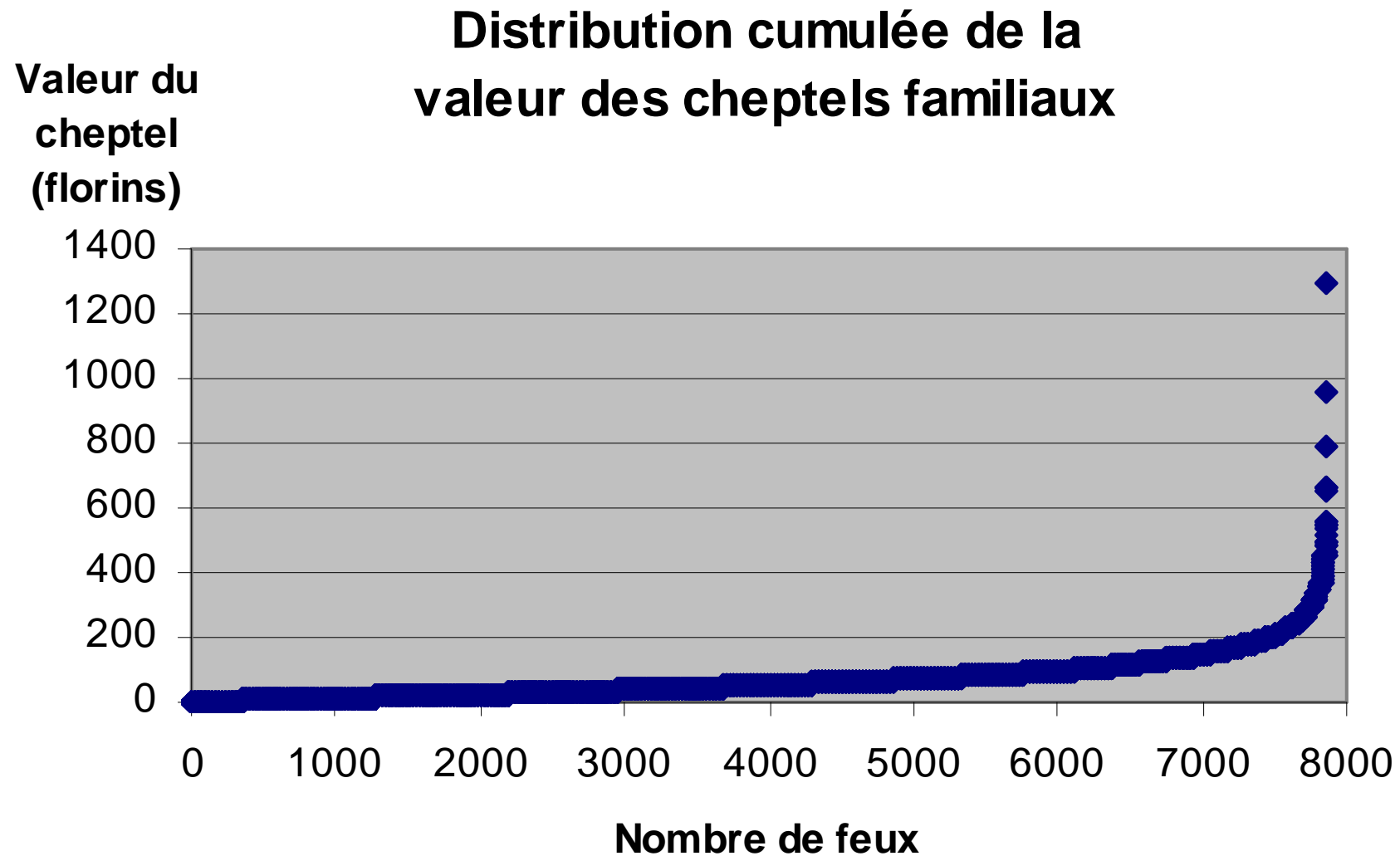
(Corpus de 85 communes)

DES BÊTES INDISPENSABLES AU QUOTIDIEN ?

- Une certaine **proportionnalité** entre le nombre des **bovins** et celui des **habitants**

Une bien plus grande dispersion dans le petit bétail

HOMOGENÉITÉ DE LA VALEUR DES CHEPTELS



PROPRIÉTAIRES OU LOCATAIRES ?

- **10% du bétail recensé en location
(3 à 4 fois plus en réalité?)**
- **En commande, en hiverne, en grangeage,
bêtes « étrangères ».**
- **De « petits » propriétaires souvent extérieurs
à la paroisse**

PAS DE VÉRITABLE ÉCONOMIE AGROPASTORALE

➤ **L'élevage spéculatif n'est pas encore une réalité**

- **69% de pauvres et misérables à Chamonix**
- **42% à Samoëns**
- **29% à Beaufort et à Thônes**

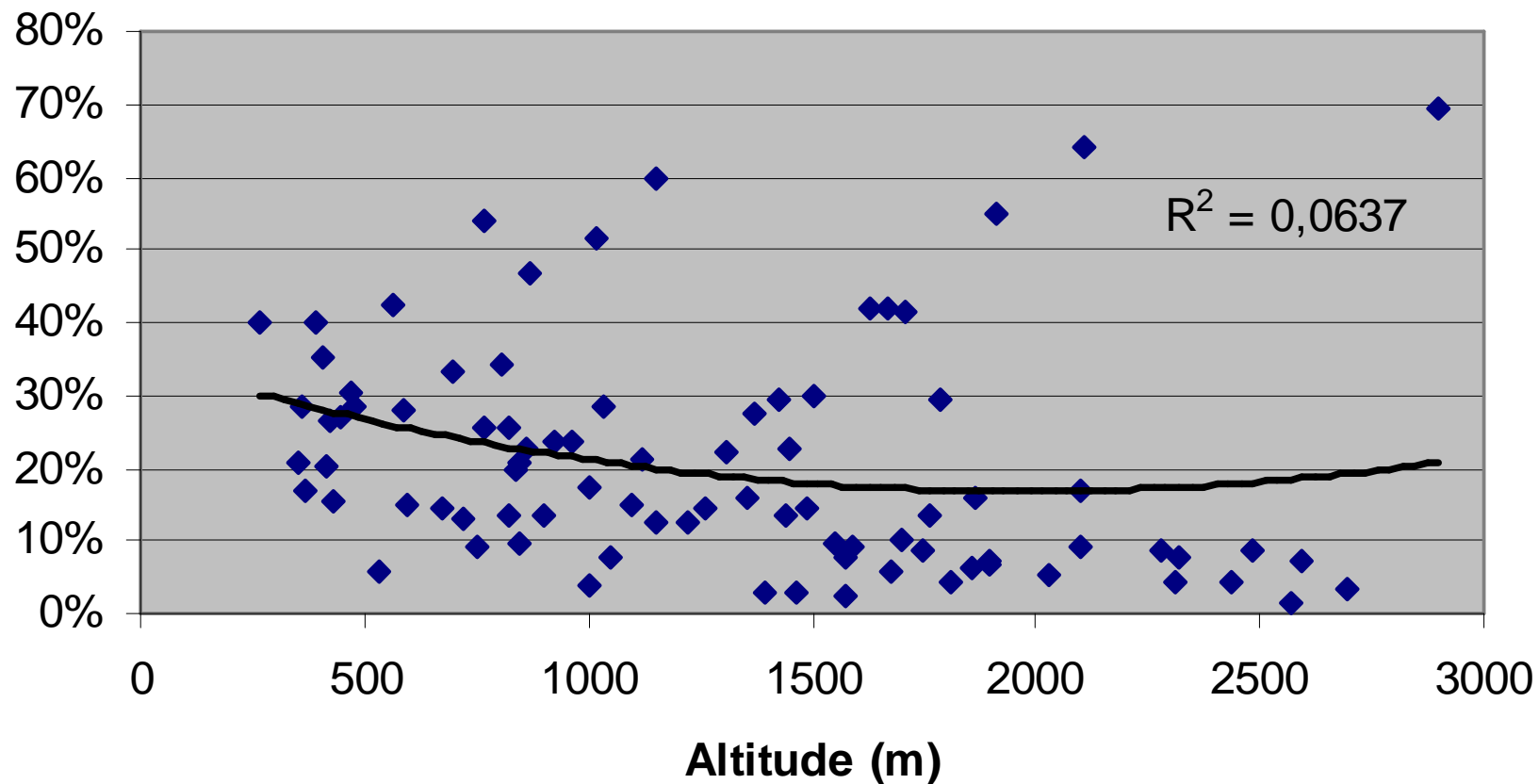
UN TROP-PLEIN D'HOMMES DANS LES CAMPAGNES

- **Des bêtes tenues une partie de l'année seulement**
- **Des pénurie de terres largement évoquées**
- **Vers une diminution du cheptel**
- **L'activité socio-économique est plus urbaine qu'alpestre**

PAUVRETÉ ET ALTITUDE : PAS DE CORRÉLATION

Pourcentage de pauvres en fonction de l'altitude

% pauvreté



PARTOUT DES MISÉRABLES

- **Un quart de pauvres et misérables**
- **Une source précieuse : les attestations de pauvreté**
 - Valeurs des biens : des valeurs relatives surprenantes
 - Une notion de mérite très importante (travail, famille)

EXTRAITS D'ATTESTATIONS DE PAUVRETÉ

« N'ayant nul mestier »

« Aux ouvres et ses enfans a maistres et aux aouvres ca et la »

« Travillant quelques foys avecq les moissons, mendie »

« Admodie des terres pour allimenter sa famille sans mendier »

« Par pays outz il est encore a present aux aulmosnes, sa famille aussi »

« A ses aventures sa et la pour gagner sa vie »

« Contraint de demeurer à service pour vivre »

« N'ayant moyen de vivre sinon du travail quil sont d'aller querre tous les jours du bois à la montagne et le vendre pour vivre ».

« A 8 florins de meubles desquels lui faut en vendre tous les jours pour nourrir ses enfants »

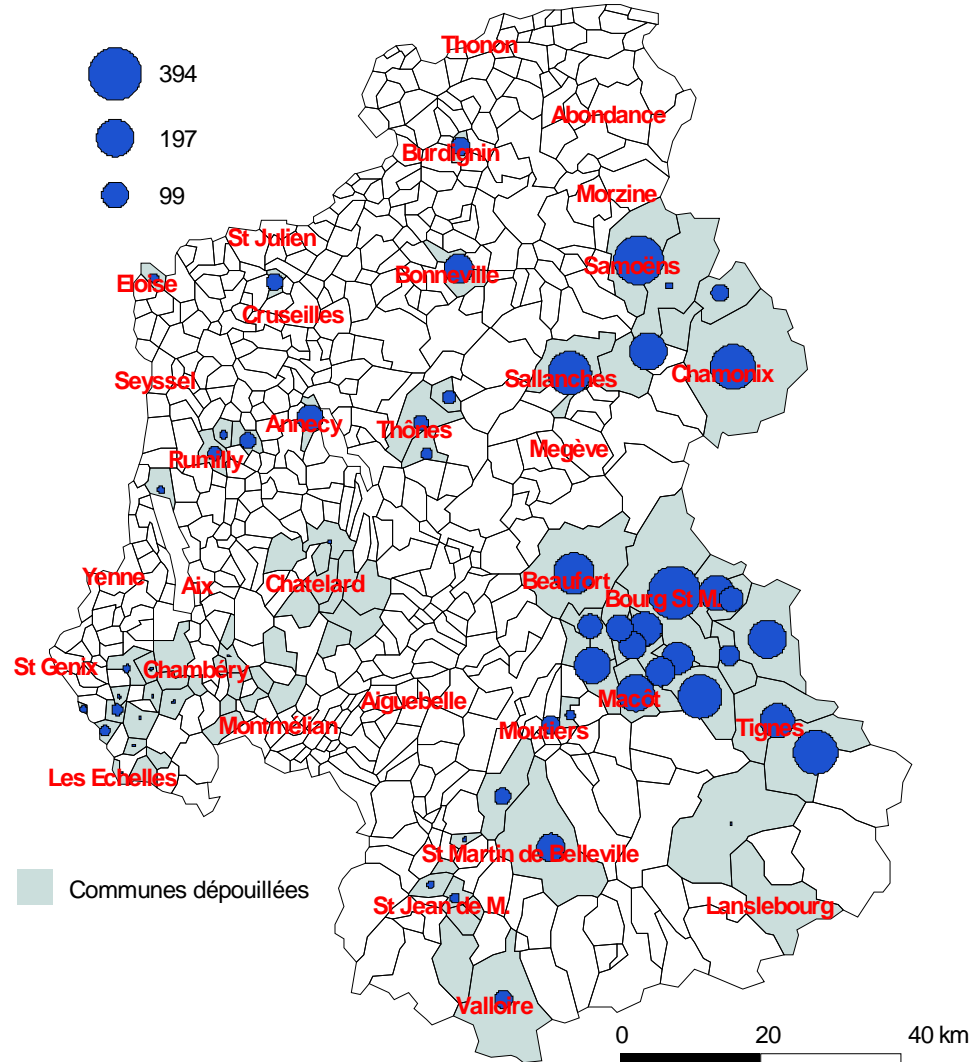
« Ne prend sel qu'à petites mesures selon sa faculté »

LES VALEURS DES BIENS (exemples)

Une maison à Chambéry	200 à 700 florins
Une maison en campagne	30 à 100 florins
Une vache	12 florins
Une chèvre	2 florins
1 journal de terre (2948 m²)	140 florins
1 paire de chaussure	8 florins
1 vêtement de bourgeois	40 à 100 florins
1 veissel de froment (81 L)	6 florins
Gabelle Sel 5 personnes	10 florins

6% D'ABSENTS RECENSÉS

Nombre d'absents en 1561



Source cartographique : Artique

ÉMIGRATION OU ERRANCE LOCALE?

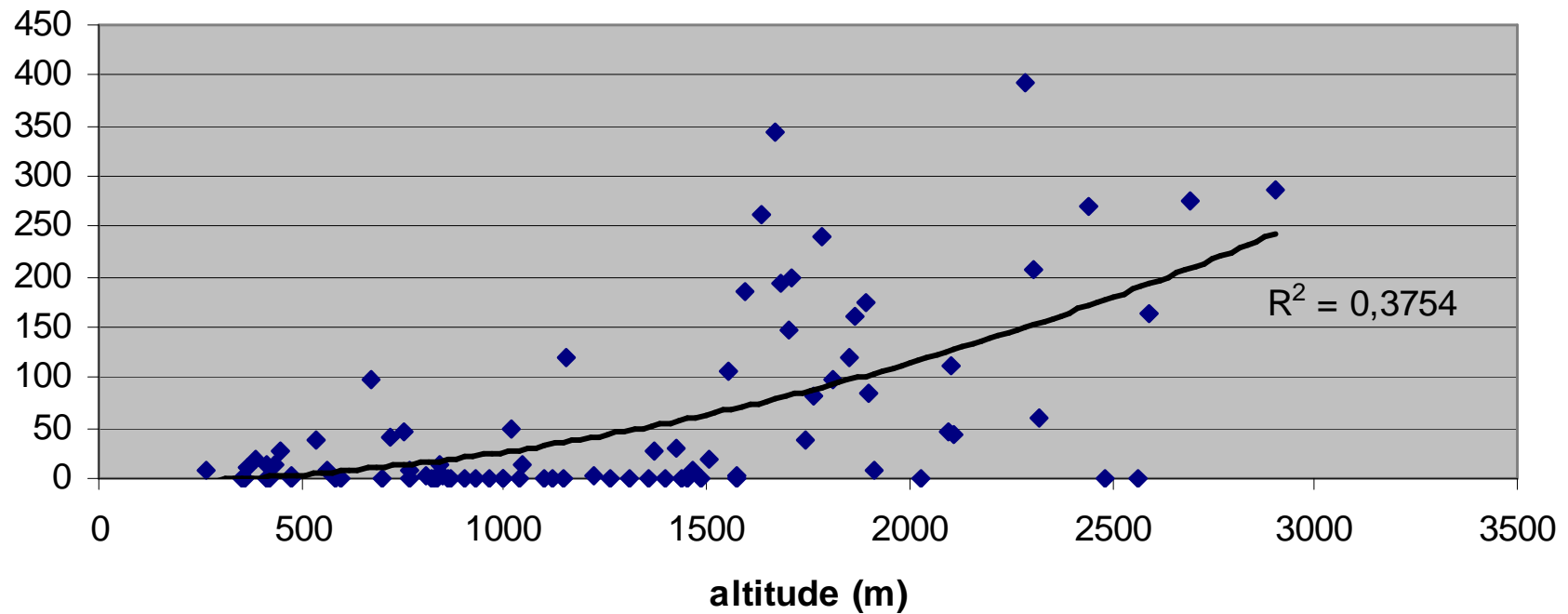
- **Des attestations de pauvreté mentionnant des gens « à service » ou mendiants**
- **Des conjoints « manquants » qui porteraient le nombre d'absents de 6 à 9%**
- **29% de pauvres chez les absents contre 22% en général**
- **Lieux d'émigration rarement spécifiés**
- **Une très faible diffusion des patronymes sauf entre lieux-dits d'une même paroisse**

➤ **Micro-mobilité**

ÉMIGRATION ET ALTITUDE

Nombre d'absents en fonction de l'altitude

nb absents



Attention au moment du recensement !

DES ABSENTS DANS DE NOMBREUSES FAMILLES

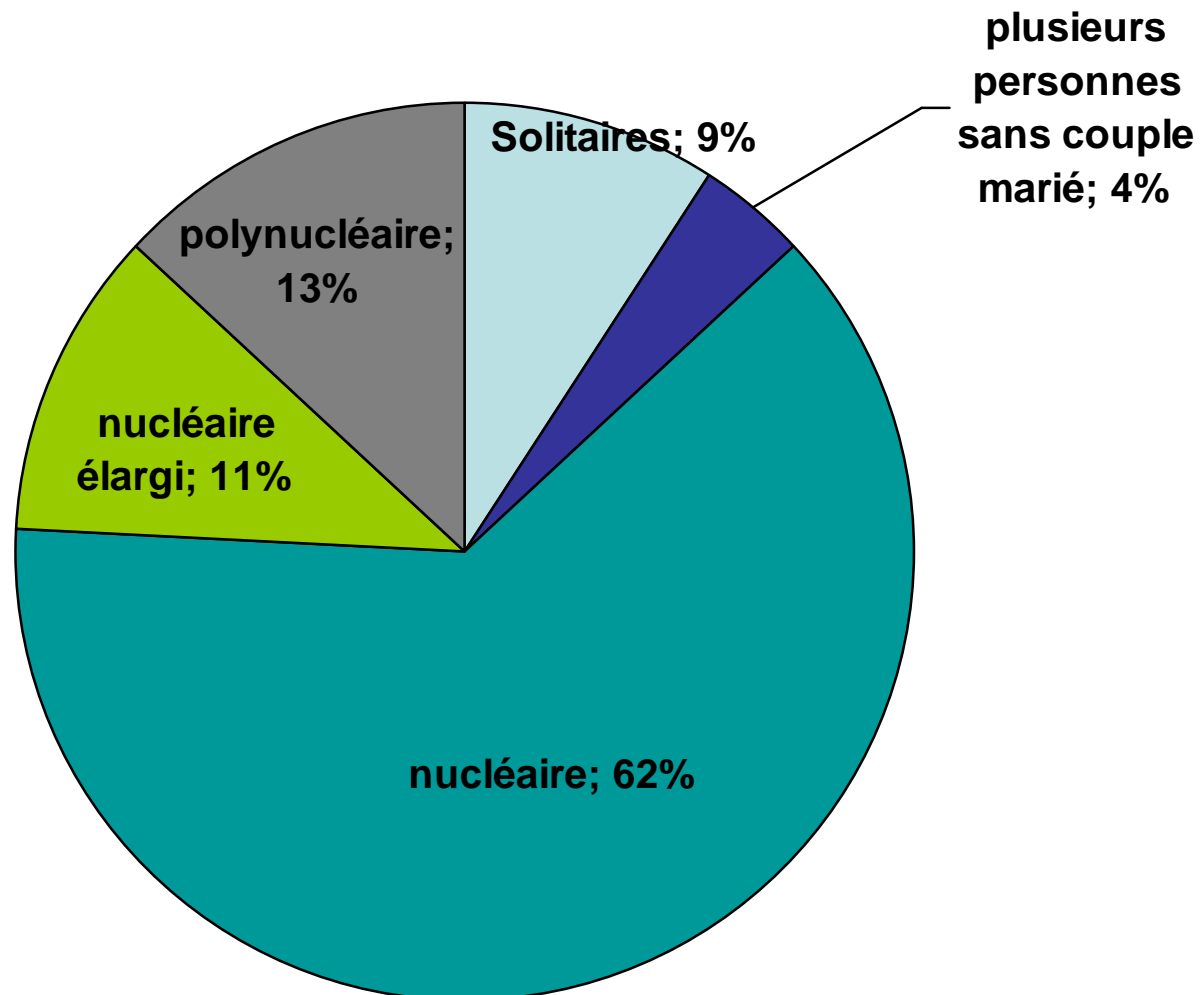
- **1 famille sur 6 recense au moins un absent**
- **8,6% de ces familles s'absentent au complet**
- **1,9 absents / famille en moyenne**

QUI S'ABSENTE DANS UNE FAMILLE ?

Lien au chef de famille	Nombre d'absences
enfant	3 297 (2 381 garçons et 916 filles)
chef de famille lui-même	602
frère	389
soeur	217
Lien inconnu	110
femme	104
petit-enfant	41
neveu	38
belle-fille	34
personnel de service	22

PRÉDOMINANCE DE LA FAMILLE NUCLÉAIRE

Structures familiales



ATOMISATION DU LOGEMENT

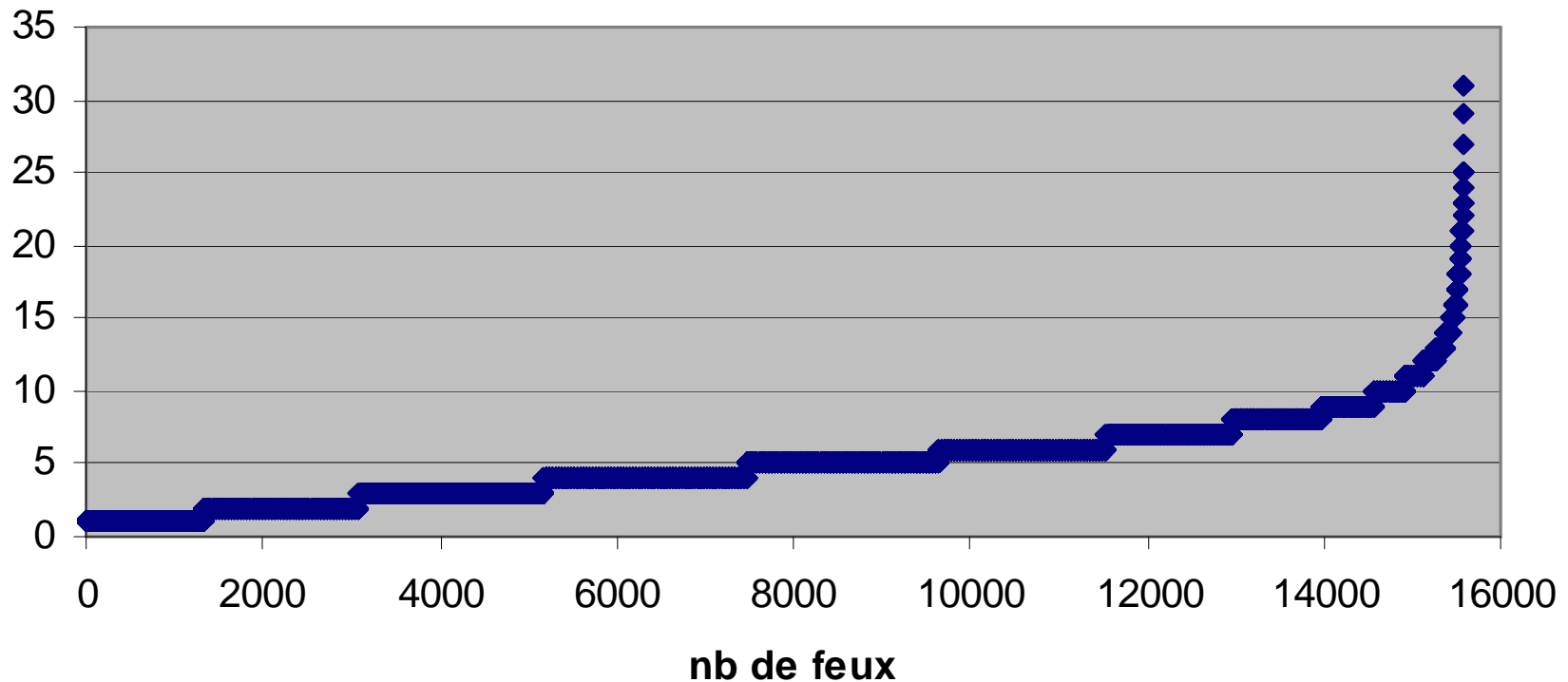
- **Surpopulation + recherche d'intimité familiale**
 - **28% des pauvres n'ont qu'une « particule de maison » voire aucune habitation**
 - **Au moins 10% de logements en location**

Taille des familles

- Taille moyenne : 5 personnes / feu

Distribution cumulée de la taille des feux

nb personnes



INDICES DÉMOGRAPHIQUES

- **Une analyse limitée par une photographie seulement de la population**
 - **Mineurs de 5 ans: 15% de la population**
 - **Indice de fécondité:
de l'ordre de 6 enfants / femme**

RAPPORT VILLES / CAMPAGNE

- **Histoire de la France urbaine montre**
 - Un prélèvement démographique sur la campagne
 - ET en // un prélèvement économique
- **en Savoie le prélèvement économique de la ville sur la campagne a précédé le prélèvement démographique**
- **Spécificité montagnarde, attachement à la terre?**

ANALYSE DES PRÉNOMS

- **Noms de saints ou de personnages bibliques vénérés publiquement**
- **Influence des saints patrons de paroisse**
 - **Féminisation et masculinisation des prénoms**
Ex: St Donat → Donade Ste Catherine → Catherin
- **Le prénom n'est pas un identifiant personnel**

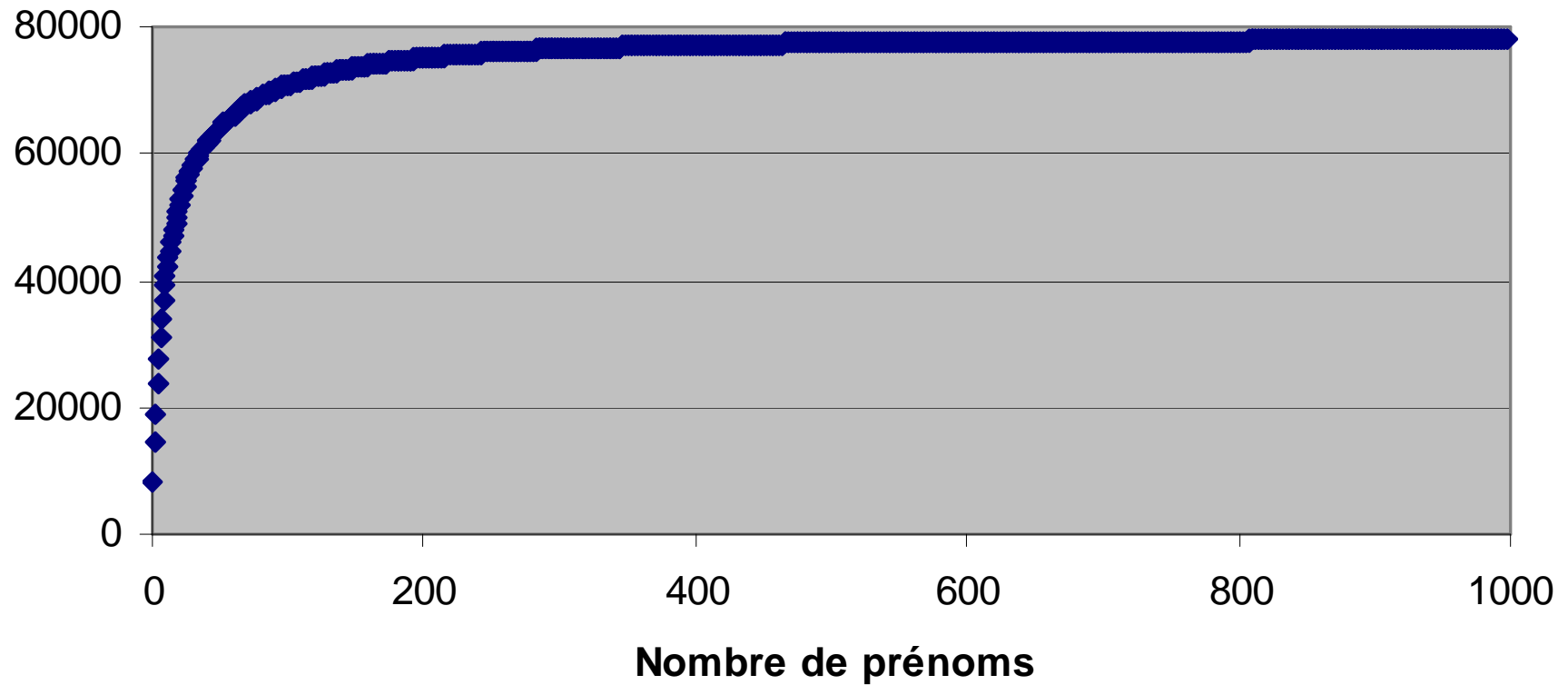
NEUF PRÉNOMS = 50% DE LA POPULATION

Masculins	Prénoms Mixtes	Féminins	Nombre d'occurrences	% cumulé
	Claude		8 233	10,6%
Jean ou Jehan			6 074	18,3%
	Anthoine		4 709	24,4%
Pierre			4 643	30,3%
		Pernette	3 865	35,3%
		Jeanne	3 664	40,0%
François			2 923	43,7%
		Françoise	2 885	47,4%
Jaques			2 141	50,2%

UN GRAND STOCK DE PRÉNOMS INÉGALEMENT UTILISÉ

Distribution cumulée des prénoms

Nb de personnes



ANALYSE DES PATRONYMES

- **Un important stock de noms :**

en moyenne 1 nom pour 3 familles
(sur une analyse de 19 paroisses)

- **Mais:**
 - **13% d'entre eux = 50% des familles**
 - **Homonymies surtout dans une même paroisse**

- **Prénom + Nom n'est toujours pas un identifiant**

LE SURNOM ET LA FAMILLE

RÉPARTITION DES CATÉGORIES DE SURNOMS

Catégories	Nombre
Familiale (nom de famille)	1 594
Ordre de naissance	972
Lieux	306
Physique	47
Métiers	11
Caractères	3
Autres	19
TOTAL	2 952

3,6% de personnes surnommées (essentiellement **des chefs de familles**)

➤ **Consécration de la famille + forte que celle de l'individu**

LA DIFFUSION DES PATRONYMES

Coefficient de diffusion

=

nb de patronymes / nb de familles

- **En moyenne de 45% dans une paroisse**
- **Plus faible en montagne qu'en ville**

16% à Val d'Isère

81% à Moûtiers

➤ **Ancrage territorial des familles en montagne**

LA FIXATION DES PATRONYMES

NOM →	Autour du XII ^e siècle	← PRÉNOM
SURNOM →		← NOM
		SURNOM

Mais au XVI^e siècle les patronymes semblent se fixer encore (en prenant par exemple des noms de lieux-dits).

(ex: les « DU LAC » au « village du lac »)

LA NOBLESSE

- **Souvent exemptée officieusement**
- **En ville essentiellement**
- **~2% de la population (1400 familles?)**

LE CLERGÉ

- **Curés, vicaires, prêtres : 1 desservant pour 217 habitants mais un certain laxisme...**
 - 81% de curés absents de leurs paroisses
 - Nombreux prêtres vivant en famille...
- **Des chanoines plus à l'écart de la population: solitaires et aisés**
- **20% de « réguliers »**

VIE RELIGIEUSE

- **Un encadrement très aléatoire**
- **Une société catholique**
 - Pas d'autres indices religieux : **aucune trace de protestantisme** (où sont-ils ?....)
 - Choix des prénoms
 - 1 veuf pour 2 210 veuves
 - Des recensements par « paroisses »

L'ENCADREMENT ADMINISTRATIF

- **Des châtelains souvent absents et réticents au dénombrement**
 - **La montée en puissance des Syndics**
(très présents et représentés)
- Toujours sous contrôle des commissaires...

CONCLUSION

- Des documents riches d'enseignement pour le XVI^e siècle
 - Pour l'histoire socio-économique
 - Pour l'histoire locale
 - Pour des recherches généalogiques
- Des recherches à compléter par de la micro-histoire